

Servisni priručnik za Dell™ Inspiron™ N5020/M5030/N5030

[Prije početka](#)

[Baterija](#)

[Tipkovnica](#)

[Oslonac za ruku](#)

[Zvučnici](#)

[Modul gumba za napajanje](#)

[Memorijski modul\(i\)](#)

[Tvrdi pogon](#)

[Optički pogon](#)

[Mini-Card kartica za bežičnu mrežu](#)

[Unutarnji modul s Bluetooth® bežičnom tehnologijom](#)

[Baterija na matičnoj ploči](#)

[Hladnjak procesora](#)

[Modul procesora](#)

[Zaslon](#)

[Modul kamere](#)

[Matična ploča](#)

[Ažuriranje BIOS-a Flash postupkom](#)

Napomene, oprezi i upozorenja



NAPOMENA: NAPOMENA ukazuje na važne informacije koje vam pomažu da koristite svoje računalo na bolji način.



OPREZ: OBAVIJEST označava moguće oštećenje hardvera ili gubitak podataka i otkriva kako izbjeći neki problem.



UPOZORENJE: UPOZORENJE označava moguće oštećenje imovine, osobne ozljede ili smrt.

Informacije navedene u ovom dokumentu podložne su promjeni bez prethodne obavijesti.
© 2010 Dell Inc. Sva prava pridržana.

Bilo kakvo umnožavanje ovog materijala bez pismenog dopuštenja tvrtke Dell Inc. strogo je zabranjeno.

Zaštitni znakovi korišteni u ovom tekstu: *Dell*, logotip *DELL* i *Inspiron* zaštitni su znakovi tvrtke Dell Inc.; *Bluetooth* je registrirani zaštitni znak tvrtke Bluetooth SIG, Inc., a tvrtka Dell koristi ga pod licencom; *Microsoft*, *Windows*, *Windows Vista* i logotip gumba start u sustavu *Windows Vista* zaštitni su znakovi ili registrirani zaštitni znakovi tvrtke Microsoft Corporation u Sjedinjenim Državama i/ili drugim zemljama.

Ostali zaštitni znakovi i zaštićeni nazivi koji se koriste u ovom dokumentu označavaju ili entitete koji su vlasnici tih znakova ili njihove proizvode. Tvrtka Dell Inc. odriče se bilo kakvih vlasničkih interesa za navedene trgovačke znakove i trgovačke nazive, osim vlastitih.

Lipanj 2010. Izmijenjeno izdanje. A01

Regulatorni model: P07F serija
Regulatorna vrsta: P07F001; P07F002; P07F003

[Povratak na Stranicu sa sadržajem](#)

Prije početka

Servisni priručnik za Dell™ Inspiron™ N5020/M5030/N5030

- [Preporučeni alati](#)
- [Isključivanje računala](#)
- [Prije radova na unutarnjim dijelovima vašeg računala](#)

Ovaj priručnik sadrži upute za vađenje komponenti iz računala i njihovu ugradnju u računalo. Ako nije drugačije navedeno, za svaki se postupak podrazumijeva:

- 1 Izvršili ste korake iz [Isključivanje računala](#) i [Prije radova na unutarnjim dijelovima vašeg računala](#).
- 1 Pročitali ste sigurnosne upute koje ste dobili s računalom.
- 1 Komponentu možete zamijeniti ili — ako je kupljena zasebno — ugraditi tako da postupak vađenja izvršite obrnutim redoslijedom.

Preporučeni alati

Za izvođenje postupaka iz ovog dokumenta možda će vam trebati sljedeći alat:


- 1 Mali ravni odvijač
- 1 Križni odvijač
- 1 plastično šilo
- 1 Program za ažuriranje BIOS-a dostupan je na support.dell.com

Isključivanje računala

 **OPREZ:** Kako biste izbjegli gubitak podataka, prije isključivanja računala spremite i zatvorite sve otvorene datoteke i zatvorite sve otvorene programe.

1. Spremite i zatvorite sve otvorene datoteke i zatvorite sve otvorene programe.
2. Isključite operacijski sustav:

Windows® 7:

Kliknite **Start** , a zatim kliknite **Shut Down**.


Microsoft® Windows Vista®:


Kliknite **Start** , kliknite strelicu , a zatim kliknite **Shut Down**.

3. Provjerite je li računalo isključeno. Ako se računalo nije automatski isključilo prilikom isključivanja operacijskog sustava, pritisnite i nekoliko sekundi držite gumb za uključivanje/isključivanje dok se računalo ne isključi.

Prije radova na unutarnjim dijelovima vašeg računala


Zbog zaštite vašeg računala od mogućih oštećenja i zbog vaše osobne zaštite, pridržavajte se sljedećih uputa o sigurnosti.

 **UPOZORENJE:** Prije rada na unutrašnjosti računala pročitajte sigurnosne upute koje ste dobili s računalom. Dodatne sigurnosne informacije potražite na početnoj stranici za sukladnost sa zakonskim odredbama na www.dell.com/regulatory_compliance.

 **OPREZ:** Kako biste izbjegli elektrostatičko pražnjenje, uzemljite se koristeći ručnu traku za uzemljenje ili povremeno dotaknite neobojenu metalnu površinu (poput priključka na računalu).

 **OPREZ:** Pažljivo rukujte komponentama i karticama. Ne dodirujte komponente ili kontakte na kartici. Karticu pridržavajte za rubove ili za metalni nosač. Komponente poput procesora pridržavajte za rubove, a ne za nožice.

 **OPREZ:** Samo ovlašteni serviser smije popravljati vaše računalo. Jamstvo ne pokriva štetu nastalu servisiranjem koje nije odobrila tvrtka Dell™.

 **OPREZ:** Kada isključujete kabel, povlačite ga za utikač ili za jezičak za povlačenje, a ne za sam kabel. Neki kabeli imaju priključke s jezičcima za blokiranje. Ako iskapčate taj tip kabela, prije iskapčanja pritisnite jezičke za blokiranje. Dok odvajate priključke, držite ih poravnate i izbjegavajte krivljenje nožica konektora. Prije priključivanja kabela provjerite i jesu li oba konektora ispravno okrenuta i poravnata.

△ **OPREZ:** Kako se računalo ne bi oštetilo, izvršite slijedeće korake prije nego što započnete s radom na računalu.

1. Provjerite je li radna površina ravna i čista kako se poklopac računala ne bi ogrebao.
2. Isključite računalo (pogledajte [Isključivanje računala](#)) i sve priključene uređaje.

△ **OPREZ:** Prilikom isključivanja mrežnog kabela, najprije kabel isključite iz računala, a potom iz mrežnog uređaja.

3. Iz računala isključite sve telefonske i mrežne kabele.
4. Pritisnite i izbacite sve instalirane kartice iz čitača medijskih kratica.
5. Iskopčajte svoje računalo i sve priključene uređaje iz svih električnih izvora napajanja.
6. Iz računala isključite sve priključene uređaje.

△ **OPREZ:** Kako biste izbjegli oštećivanje matične ploče, prije rada na unutrašnjosti računala izvadite glavnu bateriju (pogledajte [Uklanjanje baterije](#)).

7. Izvadite bateriju (pogledajte [Uklanjanje baterije](#)).
8. Okrenite računalo gornjom stranom prema gore, otvorite zaslon i pritisnite gumb za uključivanje/isključivanje kako biste uzemljili matičnu ploču.

[Povratak na Stranicu sa sadržajem](#)

[Povratak na Stranicu sa sadržajem](#)

Ažuriranje BIOS-a Flash postupkom

Servisni priručnik za Dell™ Inspiron™ N5020/M5030/N5030

BIOS će možda biti potrebno ažurirati kada ažuriranje bude dostupno ili prilikom zamjene matične ploče. Za ažuriranje BIOS-a:

1. Uključite računalo.
2. Otvorite support.dell.com/support/downloads.
3. Pronađite datoteku za ažuriranje BIOS-a računala:


 **NAPOMENA:** Servisna oznaka vašeg računala nalazi se na naljepnici s donje strane računala.

Ako imate Servisnu oznaku računala:

- a. Pritisnite **Enter a Service Tag** (Unos servisne oznake).
- b. Unesite servisnu oznaku svog računala u polje **Enter a Service Tag:** (Unos servisne oznake:) pritisnite **Go** (Kreni) i nastavite na [korak 4](#).

Ako nemate Servisnu oznaku računala:

- a. Na popisu **Select Your Product Family** (Odaberite kategoriju proizvoda) odaberite vrstu proizvoda.
- b. Na popisu **Select Your Product Line** (Odaberite liniju proizvoda) odaberite marku proizvoda.
- c. Na popisu **Select Your Product Model** (Odaberite model proizvoda) odaberite broj modela proizvoda.

 **NAPOMENA:** Ako ste odabrali pogrešan model i želite početi ponovo, pritisnite **Start Over** (Počni ponovno) na gornjoj desnoj strani izbornika.

- d. Pritisnite **Confirm** (Potvrdi).
4. Na zaslonu se prikazuje popis rezultata. Pritisnite **BIOS**.
 5. Za preuzimanje najnovije BIOS datoteke pritisnite **Download Now** (Preuzmi sada).
Prikazuje se prozor **File Download** (Preuzmi datoteku).
 6. Za spremanje datoteke na radnu površinu kliknite na **Save** (Spremi). Datoteka se skine na vašu radnu površinu.
 7. Ako se pojavi prozor **Download Complete** (Preuzimanje dovršeno) pritisnite **Close** (Zatvori).
Simbol datoteke pojaviti će se na radnoj površini, a ime je isto kao i skinuta datoteka za nadgradnju BIOS-a.
 8. Dva puta pritisnite simbol za datoteku na radnoj površini te slijedite upute na ekranu.

[Povratak na Stranicu sa sadržajem](#)

[Povratak na Stranicu sa sadržajem](#)

Unutarnji modul s Bluetooth® bežičnom tehnologijom

Servisni priručnik za Dell™ Inspiron™ N5020/M5030/N5030

- [Uklanjanje Bluetooth modula](#)
- [Ponovno postavljanje Bluetooth modula](#)

⚠ UPOZORENJE: Prije rada na unutrašnjosti računala pročitajte sigurnosne upute koje ste dobili s računalom. Dodatne sigurnosne informacije potražite na početnoj stranici za sukladnost sa zakonskim odredbama na www.dell.com/regulatory_compliance.

⚠ OPREZ: Samo ovlašteni serviser smije popravljati vaše računalo. Jamstvo ne pokriva štetu nastalu servisiranjem koje nije odobrila tvrtka Dell™.

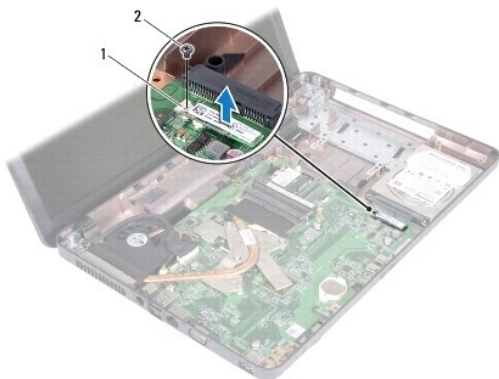
⚠ OPREZ: Kako biste izbjegli elektrostatičko pražnjenje, uzemljite se koristeći ručnu traku za uzemljenje ili povremeno dotaknite neobojenu metalnu površinu (poput priključka na računalo).

⚠ OPREZ: Kako biste izbjegli oštećivanje matične ploče, prije rada na unutrašnjosti računala izvadite glavnu bateriju (pogledajte [Uklanjanje baterije](#)).

Ako ste s računalom naručili karticu s Bluetooth® bežičnom tehnologijom, tada će kartica već biti ugrađena.

Uklanjanje Bluetooth modula

1. Slijedite upute u odjeljku [Prije početka](#).
2. Izvadite bateriju (pogledajte [Uklanjanje baterije](#)).
3. Skinite tipkovnicu (pogledajte [Uklanjanje tipkovnice](#)).
4. Skinite oslonac za ruku (pogledajte [Skidanje oslonca za ruku](#)).
5. Otpustite vijak koji Bluetooth modul pričvršćuje za priključak na matičnoj ploči.
6. Izvadite Bluetooth modul iz matične ploče.




1	Bluetooth modul	2	vijak
---	-----------------	---	-------

Ponovno postavljanje Bluetooth modula

1. Slijedite upute u odjeljku [Prije početka](#).
2. Poravnajte priključak na Bluetooth modulu s priključkom na matičnoj ploči i pritisnite Bluetooth modul dok potpuno ne nasjedne na mjesto.
3. Vratite vijak koji pričvršćuje Bluetooth karticu na matičnu ploču.
4. Ponovno postavite oslonac za ruku (pogledajte [Ponovno postavljanje oslonca za ruku](#)).

5. Ponovno postavite tipkovnicu (pogledajte [Ponovno namještanje tipkovnice](#)).

6. Ponovno postavite bateriju (pogledajte [Zamjena baterije](#)).

 **OPREZ:** Prije nego što uključite računalo, ponovno postavite sve vijke i provjerite nije li koji vijak ostao u unutrašnjosti računala. Ako to ne napravite, možete oštetiti računalo.

[Povratak na Stranicu sa sadržajem](#)

[Povratak na Stranicu sa sadržajem](#)

Modul kamere

Servisni priručnik za Dell™ Inspiron™ N5020/M5030/N5030

- [Vađenje modula kamere](#)
- [Vraćanje modula kamere na mjesto](#)

UPOZORENJE: Prije rada na unutrašnjosti računala pročitajte sigurnosne upute koje ste dobili s računalom. Dodatne sigurnosne informacije potražite na početnoj stranici za sukladnost sa zakonskim odredbama na www.dell.com/regulatory_compliance.

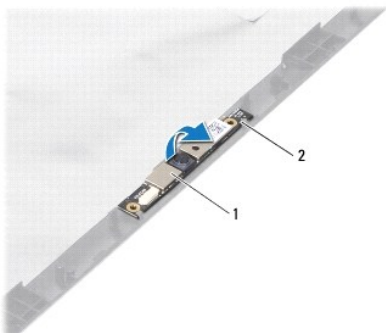
OPREZ: Samo ovlašteni serviser smije popravljati vaše računalo. Jamstvo ne pokriva štetu nastalu servisiranjem koje nije odobrila tvrtka Dell™.

OPREZ: Kako biste izbjegli elektrostatičko pražnjenje, uzemljite se koristeći ručnu traku za uzemljenje ili povremeno dotaknite neobojenu metalnu površinu (poput priključka na računalu).

OPREZ: Kako biste izbjegli oštećivanje matične ploče, prije rada na unutrašnjosti računala izvadite glavnu bateriju (pogledajte [Uklanjanje baterije](#)).

Vađenje modula kamere

1. Slijedite upute u odjeljku [Prije početka](#).
2. Izvadite bateriju (pogledajte [Uklanjanje baterije](#)).
3. Skinite tipkovnicu (pogledajte [Uklanjanje tipkovnice](#)).
4. Skinite oslonac za ruku (pogledajte [Skidanje oslonca za ruku](#)).
5. Izvadite sklop zaslona (pogledajte [Uklanjanje sklopa zaslona](#)).
6. Skinite okvir zaslona (pogledajte [Uklanjanje okvira zaslona](#)).
7. Otpustite modul kamere iz jezičaka koji ga pričvršćuju za pokrov zaslona.
8. Podignite modul kamere s pokrova zaslona.



1	modul kamere	2	zasuni (2)
---	--------------	---	------------

Vraćanje modula kamere na mjesto

1. Slijedite upute u odjeljku [Prije početka](#).
2. Pogurajte modul kamete ispod jezičaka sve dok ne sjedne na mjesto.
3. Ponovno postavite okvir zaslona (pogledajte [Ponovno postavljanje okvira zaslona](#)).
4. Ponovno postavite sklop zaslona (pogledajte [Ponovno postavljanje sklopa zaslona](#)).

5. Ponovno postavite oslonac za ruku (pogledajte [Ponovno postavljanje oslonca za ruku](#)).
6. Ponovno postavite tipkovnicu (pogledajte [Ponovno namještanje tipkovnice](#)).
7. Ponovno postavite bateriju (pogledajte [Zamjena baterije](#)).

 **OPREZ:** Prije nego što uključite računalo, ponovno postavite sve vijke i provjerite nije li koji vijak ostao u unutrašnjosti računala. Ako to ne napravite, možete oštetiti računalo.

[Povratak na Stranicu sa sadržajem](#)

[Povratak na Stranicu sa sadržajem](#)

Baterija na matičnoj ploči

Servisni priručnik za Dell™ Inspiron™ N5020/M5030/N5030

- [Uklanjanje baterije na matičnoj ploči](#)
- [Ponovno postavljanje baterije na matičnu ploču](#)

⚠ UPOZORENJE: Prije rada na unutrašnjosti računala pročitajte sigurnosne upute koje ste dobili s računalom. Dodatne sigurnosne informacije potražite na početnoj stranici za sukladnost sa zakonskim odredbama na www.dell.com/regulatory_compliance.

⚠ OPREZ: Samo ovlašteni serviser smije popravljati vaše računalo. Jamstvo ne pokriva štetu nastalu servisiranjem koje nije odobrila tvrtka Dell™.

⚠ OPREZ: Kako biste izbjegli elektrostatičko pražnjenje, uzemljite se koristeći ručnu traku za uzemljenje ili povremeno dotaknite neobojenu metalnu površinu (poput priključka na računalu).

⚠ OPREZ: Kako biste izbjegli oštećivanje matične ploče, prije rada na unutrašnjosti računala izvadite glavnu bateriju (pogledajte [Uklanjanje baterije](#)).

Uklanjanje baterije na matičnoj ploči

1. Slijedite upute u odjeljku [Prije početka](#).
2. Izvadite bateriju (pogledajte [Uklanjanje baterije](#)).
3. Skinite tipkovnicu (pogledajte [Uklanjanje tipkovnice](#)).
4. Skinite oslonac za ruku (pogledajte [Skidanje oslonca za ruku](#)).
5. Pomoću plastičnog šila podignite bateriju u obliku kovanice od matične ploče.



1	plastično šilo	2	baterija na matičnoj ploči
---	----------------	---	----------------------------

Ponovno postavljanje baterije na matičnu ploču

1. Slijedite upute u odjeljku [Prije početka](#).
2. Bateriju postavite tako da pozitivan (+) pol bude okrenut prema gore.
3. Gurnite bateriju na matičnoj ploči u utor i lagano je pritiskajte dok ne sjedne na mjesto.
4. Ponovno postavite oslonac za ruku (pogledajte [Ponovno postavljanje oslonca za ruku](#)).
5. Ponovno postavite tipkovnicu (pogledajte [Ponovno namještanje tipkovnice](#)).
6. Ponovno postavite bateriju (pogledajte [Zamjena baterije](#)).

⚠ OPREZ: Prije nego što uključite računalo, ponovno postavite sve vijke i provjerite nije li koji vijak ostao u unutrašnjosti računala. Ako to ne napravite, možete oštetiti računalo.

[Povratak na Stranicu sa sadržajem](#)

[Povratak na Stranicu sa sadržajem](#)

Modul procesora

Servisni priručnik za Dell™ Inspiron™ N5020/M5030/N5030

- [Vađenje modula procesora](#)
- [Ponovno postavljanje modula procesora](#)

⚠ UPOZORENJE: Prije rada na unutrašnjosti računala pročitajte sigurnosne upute koje ste dobili s računalom. Dodatne sigurnosne informacije potražite na početnoj stranici za sukladnost sa zakonskim odredbama na www.dell.com/regulatory_compliance.

⚠ OPREZ: Samo ovlašteni serviser smije popravljati vaše računalo. Jamstvo ne pokriva štetu nastalu servisiranjem koje nije odobrila tvrtka Dell™.

⚠ OPREZ: Kako biste izbjegli elektrostatičko pražnjenje, uzemljite se koristeći ručnu traku za uzemljenje ili povremeno dotaknite neobojenu metalnu površinu (poput priključka na računalu).

⚠ OPREZ: Kako biste izbjegli oštećivanje matične ploče, prije rada na unutrašnjosti računala izvadite glavnu bateriju (pogledajte [Uklanjanje baterije](#)).

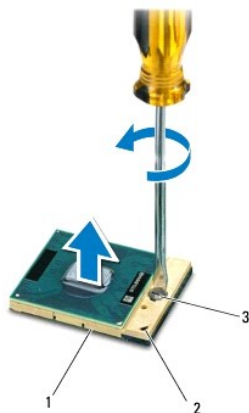
Vađenje modula procesora

1. Slijedite upute u odjeljku [Prije početka](#).
2. Izvadite bateriju (pogledajte [Uklanjanje baterije](#)).
3. Skinite tipkovnicu (pogledajte [Uklanjanje tipkovnice](#)).
4. Skinite oslonac za ruku (pogledajte [Skidanje oslonca za ruku](#)).
5. Izvadite sklop hladila procesora (pogledajte [Vađenje sklopa hladila procesora](#)).

⚠ OPREZ: Kako biste izbjegli isprekidan kontakt između ekscentričnog vijka ZIF utora i procesora prilikom vađenja ili ponovnog postavljanja procesora, kod odvijanja ekscentričnog vijka lagano pritisnite središte procesora.


⚠ OPREZ: Kako se procesor ne bi oštetio, prilikom odvijanja ekscentričnog vijka držite odvijač okomito u odnosu na procesor.

6. Za oslobađanje ZIF utora uporabite mali ravni odvijač i okrenite ekscentrični vijak ZIF utora u smjeru obrnutom od kazaljke na satu dok ekscentar ne blokira okretanje vijka.




1	ZIF utora	2	kut nožice 1
3	ekscentrični vijak ZIF utora		

⚠ OPREZ: Nemojte dodirivati površine za prijenos topline na sklopu hladila procesora radi postizanja maksimalnog učinka hlađenja procesora. Masnoća vaše kože može umanjiti sposobnost termalnih pločica za prenošenje topline.


 **OPREZ:** Prilikom uklanjanja, izvucite modul procesora ravno prema gore. Pazite da ne savijete nožice modula procesora.

7. Izvucite modul procesora iz ZIF utora.
-


Ponovno postavljanje modula procesora

 **NAPOMENA:** Ugrađujete li novi procesor, s njim ćete dobiti i novi sklop hladila s pričvršćenom termalnom pločicom ili termalnu pločicu s dokumentacijom koja ilustrira pravilnu ugradnju.

1. Slijedite upute u odjeljku [Prije početka](#).
2. Poravnajte kut nožice 1 procesora s kutom nožice 1 na ZIF utoru i umetnite modul procesora.

 **NAPOMENA:** Kut nožice 1 procesora ima trokut koji se poravnava s trokutom na kutu nožice 1 na ZIF utoru.

Kada se procesor pravilno postavi, sva četiri kuta su poravnata u istoj visini. Ako je jedan kut viši od ostalih, modul nije pravilno postavljen.

 **OPREZ:** Kako se modul procesora ne bi oštetio, prilikom odvijanja ekscentričnog vijka odvijač držite okomito u odnosu na modul procesora.

3. Pritegnite ZIF utor okretanjem ekscentričnog vijka u smjeru kazaljke na satu kako biste procesor pričvrstili na matičnu ploču.
4. Ponovno postavite sklop hladila procesora (pogledajte [Ponovno postavljanje sklopa hladila procesora](#)).
5. Ponovno postavite oslonac za ruku (pogledajte [Ponovno postavljanje oslonca za ruku](#)).
6. Ponovno postavite tipkovnicu (pogledajte [Ponovno namještanje tipkovnice](#)).
7. Ponovno postavite bateriju (pogledajte [Zamjena baterije](#)).

 **OPREZ:** Prije nego što uključite računalo, ponovno postavite sve vijke i provjerite nije li koji vijak ostao u unutrašnjosti računala. Ako to ne napravite, možete oštetiti računalo.

[Povratak na Stranicu sa sadržajem](#)

[Povratak na Stranicu sa sadržajem](#)

Hladnjak procesora

Servisni priručnik za Dell™ Inspiron™ N5020/M5030/N5030

- [Vađenje sklopa hladila procesora](#)
- [Ponovno postavljanje sklopa hladila procesora](#)

UPOZORENJE: Prije rada na unutrašnjosti računala pročitajte sigurnosne upute koje ste dobili s računalom. Dodatne sigurnosne informacije potražite na početnoj stranici za sukladnost sa zakonskim odredbama na www.dell.com/regulatory_compliance.

UPOZORENJE: Ako vadite hladnjak procesora iz računala dok je topao, nemojte dodirivati metalno kućište sklopa hladila procesora.

OPREZ: Samo ovlašteni serviser smije popravljati vaše računalo. Jamstvo ne pokriva štetu nastalu servisiranjem koje nije odobrila tvrtka Dell™.

OPREZ: Kako biste izbjegli elektrostatičko pražnjenje, uzemljite se koristeći ručnu traku za uzemljenje ili povremeno dotaknite neobojenu metalnu površinu (poput priključka na računalu).

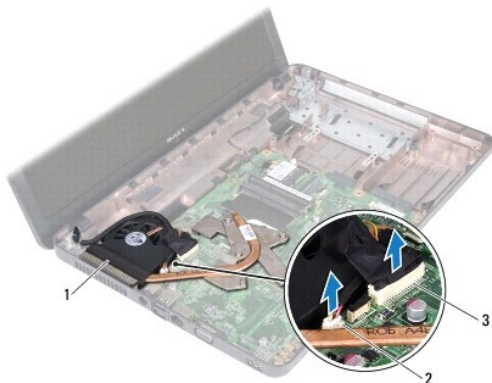
OPREZ: Kako biste izbjegli oštećivanje matične ploče, prije rada na unutrašnjosti računala izvadite glavnu bateriju (pogledajte [Uklanjanje baterije](#)).

Vađenje sklopa hladila procesora

1. Slijedite upute u odjeljku [Prije početka](#).
2. Izvadite bateriju (pogledajte [Uklanjanje baterije](#)).
3. Skinite tipkovnicu (pogledajte [Uklanjanje tipkovnice](#)).
4. Skinite oslonac za ruku (pogledajte [Skidanje oslonca za ruku](#)).
5. Uklonite ljepljivu traku kojom je kabel zaslona pričvršćen na hladnjak procesora.

NAPOMENA: Zabilježite usmjerenje kabela prije iskopčavanja.

6. Odspojite kabel ventilatora i kabel zaslona iz njihovih priključaka na matičnoj ploči.

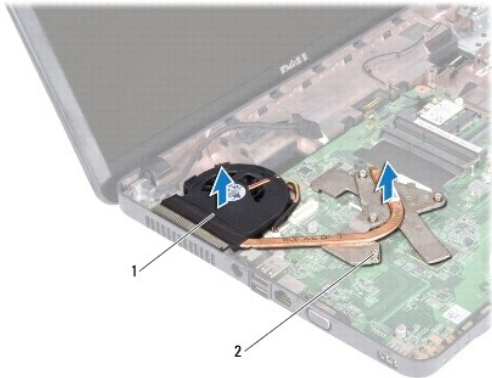


1	sklop hladila procesora	2	priključak kabela ventilatora
3	priključak kabela zaslona		

7. Redoslijedom naznačenim na sklopu hladnjaka procesora odvijte četiri pričvrtna vijka koji pričvršćuju sklop hladnjaka procesora na matičnu ploču.

NAPOMENA: Izgled i broj vijaka na hladnjaku procesora može se razlikovati ovisno o modelu računala.

8. Podignite sklop hladnjaka procesora s matične ploče.



1	sklop hladila procesora	2	pričvrtni vijci (4)
---	-------------------------	---	---------------------

Ponovno postavljanje sklopa hladila procesora

NAPOMENA: Ovaj postupak podrazumijeva da ste već izvadili sklop hladnjaka procesora i da ste spremni zamijeniti ga.

1. Slijedite upute u odjeljku [Prije početka](#).
2. Postavite hladnjak procesora na matičnu ploču.
3. Poravnajte četiri pričvrtna vijka na hladnjaku procesora s otvorima za vijke na matičnoj ploči i zategnite vijke datim redoslijedom (naznačenim na hladnjaku procesora).

NAPOMENA: Izgled i broj vijaka na hladnjaku procesora može se razlikovati ovisno o modelu računala.

4. Sprovedite kabele kroz vodilice. Spojite kabel ventilatora i kabel zaslona s njihovim priključcima na matičnoj ploči.
5. Zamijenite ljepljivu traku kojom je kabel zaslona pričvršćen na hladnjak procesora.
6. Ponovno postavite oslonac za ruku (pogledajte [Ponovno postavljanje oslonca za ruku](#)).
7. Ponovno postavite tipkovnicu (pogledajte [Ponovno namještanje tipkovnice](#)).
8. Ponovno postavite bateriju (pogledajte [Zamjena baterije](#)).

OPREZ: Prije nego što uključite računalo, ponovno postavite sve vijke i provjerite nije li koji vijak ostao u unutrašnjosti računala. Ako to ne napravite, možete oštetiti računalo.

[Povratak na Stranicu sa sadržajem](#)

[Povratak na Stranicu sa sadržajem](#)

Zaslon

Servisni priručnik za Dell™ Inspiron™ N5020/M5030/N5030

- [Sklop zaslona](#)
- [Okvir zaslona](#)
- [Ploča zaslona](#)

UPOZORENJE: Prije rada na unutrašnjosti računala pročitajte sigurnosne upute koje ste dobili s računalom. Dodatne sigurnosne informacije potražite na početnoj stranici za sukladnost sa zakonskim odredbama na www.dell.com/regulatory_compliance.

OPREZ: Samo ovlašteni serviser smije popravljati vaše računalo. Jamstvo ne pokriva štetu nastalu servisiranjem koje nije odobrila tvrtka Dell™.

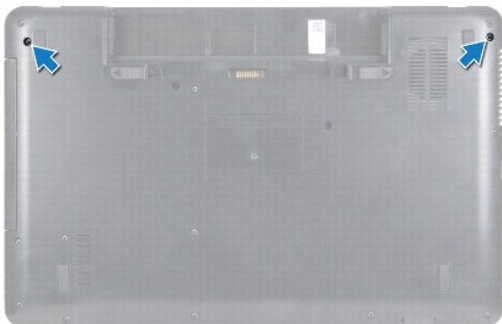
OPREZ: Kako biste izbjegli elektrostatičko pražnjenje, uzemljite se koristeći ručnu traku za uzemljenje ili povremeno dotaknite neobojenu metalnu površinu (poput priključka na računalo).

OPREZ: Kako biste izbjegli oštećivanje matične ploče, prije rada na unutrašnjosti računala izvadite glavnu bateriju (pogledajte [Uklanjanje baterije](#)).

Sklop zaslona

Uklanjanje sklopa zaslona

1. Slijedite upute u odjeljku [Prije početka](#).
2. Izvadite bateriju (pogledajte [Uklanjanje baterije](#)).
3. Skinite tipkovnicu (pogledajte [Uklanjanje tipkovnice](#)).
4. Uklonite dva vijka koja pričvršćuju sklop zaslona na kućište računala.



5. Skinite oslonac za ruku (pogledajte [Skidanje oslonca za ruku](#)).
6. Okrenite računalo i do kraja otvorite zaslon.
7. Zabilježite usmjerenje kabela antene bežične kartice Mini-Card i odspojite kabel iz bežične kartice Mini-Card.
8. Odspojite kabel zaslona od konektora na matičnoj ploči i uklonite kabel iz vodilica.
9. Uklonite dva vijka (po jedan na svakoj strani) koji pričvršćuju sklop zaslona na kućište računala.
10. Podignite i izvadite sklop zaslona iz baze računala.



1	sklop zaslona	2	vijci (2)
3	kabel zaslona	4	kabel antene za karticu Mini-Card

Ponovno postavljanje sklopa zaslona

1. Slijedite upute u odjeljku [Prije početka](#).
2. Postavite sklop zaslona na njegovo mjesto i ponovo zavijte dva vijka (po jedan na svakoj strani) koji pričvršćuju sklop zaslona na kućište računala.
3. Provučite kabel zaslona kroz vodilice i priključite kabel na priključak na matičnoj ploči.
4. Provučite kabel antene kartice Mini-Card kroz vodilicu i priključite kabel na priključak na kartici Mini-Card.
5. Preokrenite računalo i ponovo postavite dva vijka na kućištu računala.
6. Ponovno postavite oslonac za ruku (pogledajte [Ponovno postavljanje oslonca za ruku](#)).
7. Ponovno postavite tipkovnicu (pogledajte [Ponovno namještanje tipkovnice](#)).
8. Ponovno postavite bateriju (pogledajte [Zamjena baterije](#)).

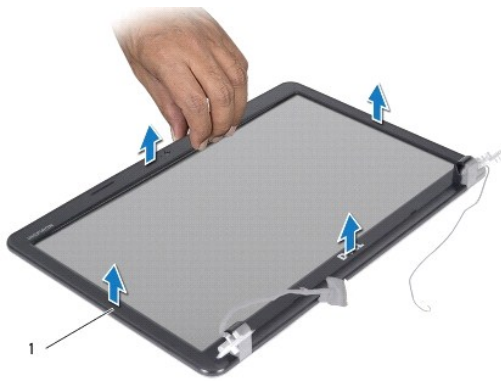
⚠ OPREZ: Prije nego što uključite računalo, ponovno postavite sve vijke i provjerite nije li koji vijak ostao u unutrašnjosti računala. Ako to ne napravite, možete oštetiti računalo.

Okvir zaslona

Uklanjanje okvira zaslona

⚠ OPREZ: Okvir zaslona je iznimno lomljiv. Prilikom vađenja budite pažljivi kako ne biste oštetili okvir zaslona.

1. Slijedite upute u odjeljku [Prije početka](#).
2. Izvadite sklop zaslona (pogledajte [Uklanjanje sklopa zaslona](#)).
3. Vrhovima prstiju pažljivo izgurajte unutarnji rub okvira zaslona.
4. Skinite okvir zaslona.



1	okvir zaslona
---	---------------

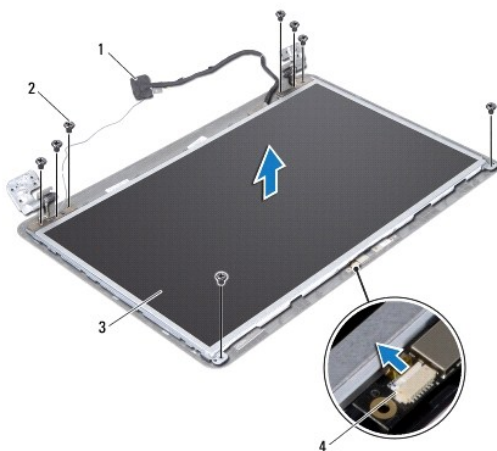
Ponovno postavljanje okvira zaslona

1. Slijedite upute u odjeljku [Prije početka](#).
2. Poravnajte okvir zaslona iznad ploče zaslona i nježno ga pritisnite dok ne sjedne na svoje mjesto.
3. Ponovno postavite sklop zaslona (pogledajte [Ponovno postavljanje sklopa zaslona](#)).

Ploča zaslona

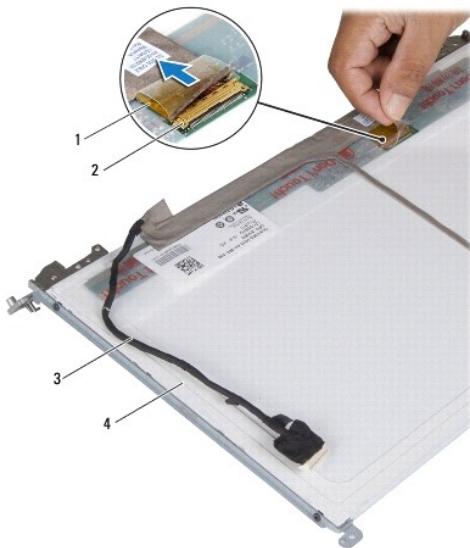
Uklanjanje ploče zaslona

1. Slijedite upute u odjeljku [Prije početka](#).
2. Izvadite sklop zaslona (pogledajte [Uklanjanje sklopa zaslona](#)).
3. Skinite okvir zaslona (pogledajte [Uklanjanje okvira zaslona](#)).
4. Isključite kabel kamere iz priključka na modulu kamere.
5. Uklonite osam vijaka koji pričvršćuju ploču zaslona na pokrov zaslona.



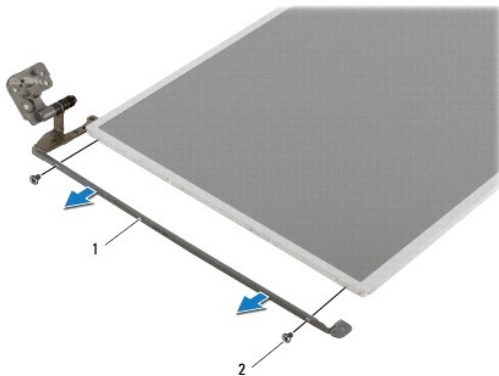
1	kabel zaslona	2	vijci (8)
3	ploča zaslona	4	priključak kabela kamere

- Podignite ploču zaslona iz pokrova zaslona.
- Okrenite ploču zaslona i položite je na čistu površinu.
- Podignite traku koja pričvršćuje kabel zaslona na priključak ploče zaslona i odspojite kabel zaslona.
- Odvojite kabel kamere od stražnje strane ploče zaslona.



1	traka	2	priključak ploče zaslona
3	kabel zaslona	4	stražnja strana ploče zaslona

- Odvijte četiri vijka (po dva na svakoj strani) koji pričvršćuju nosače ploče zaslona na ploču zaslona.



1	nosači ploče zaslona (2)	2	vijci (4)
---	--------------------------	---	-----------

Ponovno postavljanje ploče zaslona

- Slijedite upute u odjeljku [Prije početka](#).

2. Vratite četiri vijka (po dva na svakoj strani) koji pričvršćuju nosače ploče zaslona na ploču zaslona.
3. Priključite kabel zaslona na priključak ploče zaslona i pričvrstite ga trakom.
4. Pričvrstite kabel kamere na stražnjoj strani ploče zaslona.
5. Postavite ploču zaslona na pokrov zaslona i priključite kabel kamere na priključak na modulu kamere.
6. Poravnajte rupe vijaka na ploči zaslona s rupama na pokrovu zaslona.
7. Postavite osam vijaka koji pričvršćuju ploču zaslona na pokrov zaslona.
8. Ponovno postavite okvir zaslona (pogledajte [Ponovno postavljanje okvira zaslona](#)).
9. Ponovno postavite sklop zaslona (pogledajte [Ponovno postavljanje sklopa zaslona](#)).

 **OPREZ:** Prije nego što uključite računalo, ponovno postavite sve vijke i provjerite nije li koji vijak ostao u unutrašnjosti računala. Ako to ne napravite, možete oštetiti računalo.

[Povratak na Stranicu sa sadržajem](#)

[Povratak na Stranicu sa sadržajem](#)

Tvrđi pogon

Servisni priručnik za Dell™ Inspiron™ N5020/M5030/N5030

- [Uklanjanje tvrdog diska](#)
- [Ponovno postavljanje tvrdog diska](#)

UPOZORENJE: Prije rada na unutrašnjosti računala pročitajte sigurnosne upute koje ste dobili s računalom. Dodatne sigurnosne informacije potražite na početnoj stranici za sukladnost sa zakonskim odredbama na www.dell.com/regulatory_compliance.

UPOZORENJE: Nemojte dodirivati metalno kućište tvrdog diska ako ste ga izvadili iz računala dok je još vruć.

OPREZ: Samo ovlašteni serviser smije popravljati vaše računalo. Jamstvo ne pokriva štetu nastalu servisiranjem koje nije odobrila tvrtka Dell™.

OPREZ: Kako biste spriječili gubitak podataka, prije vađenja tvrdog diska isključite računalo (pogledajte [Isključivanje računala](#)). Nemojte vaditi tvrdi disk dok je računalo uključeno ili je u stanju mirovanja.

OPREZ: Kako biste izbjegli elektrostatičko pražnjenje, uzemljite se koristeći ručnu traku za uzemljenje ili povremeno dotaknite neobojenu metalnu površinu (poput priključka na računalu).

OPREZ: Tvrđi diskovi su iznimno osjetljivi. Budite pažljivi pri rukovanju s tvrdim diskom.

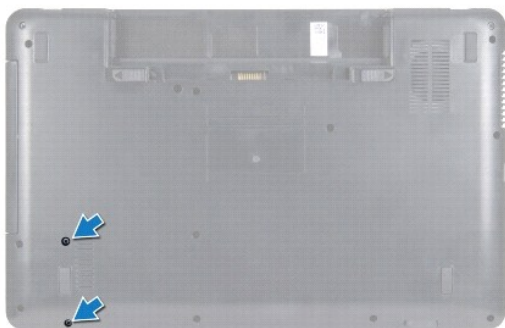
OPREZ: Kako biste izbjegli oštećivanje matične ploče, prije rada na unutrašnjosti računala izvadite glavnu bateriju (pogledajte [Uklanjanje baterije](#)).

NAPOMENA: Tvrtka Dell ne jamči kompatibilnost niti pruža podršku za tvrde diskove drugih proizvođača, već isključivo onih koje je proizvela tvrtka Dell.

NAPOMENA: Ako ugrađujete tvrdi disk čiji proizvođač nije Dell, na novi tvrdi disk morate instalirati operativni sustav, upravljačke i uslužne programe.

Uklanjanje tvrdog diska

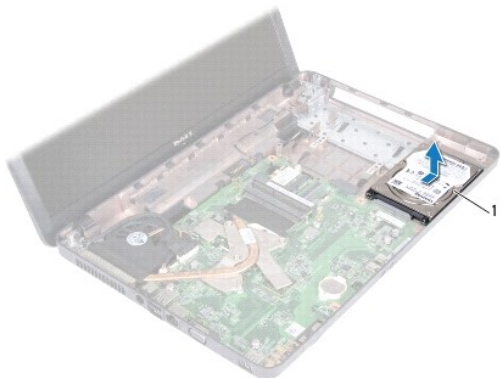
1. Slijedite upute u odjeljku [Prije početka](#).
2. Izvadite bateriju (pogledajte [Uklanjanje baterije](#)).
3. Skinite tipkovnicu (pogledajte [Uklanjanje tipkovnice](#)).
4. Odvijte dva vijka koja pričvršćuju tvrdi disk za tijelo računala.



5. Skinite oslonac za ruku (pogledajte [Skidanje oslonca za ruku](#)).

OPREZ: Dok tvrdi disk nije u računalu, čuvajte ga u zaštitnom antistatičkom pakiranju (pogledajte „Zaštita od elektrostatičkog izboja“ u sigurnosnim uputama koje ste dobili s računalom).

6. Pogurajte tvrdi disk iz priključka tvrdog diska na matičnoj ploči.
7. Tvrđi disk podignite s nosača tvrdog diska.



1	tvrdi disk
---	------------

Ponovno postavljanje tvrdog diska

1. Slijedite upute u odjeljku [Prije početka](#).
2. Izvadite novi tvrdi disk iz pakiranja.
Originalno pakiranje spremite kako biste tvrdi disk mogli zapakirati ili poslati poštom.
3. Postavite tvrdi disk u nosač tvrdog diska i pogurajte ga prema priključku dok ne sjedne na mjesto.
4. Okrenite računalo i vratite dva vijka koji pričvršćuju tvrdi disk na kućište računala.
5. Ponovno postavite oslonac za ruku (pogledajte [Ponovno postavljanje oslonca za ruku](#)).
6. Ponovno postavite tipkovnicu (pogledajte [Ponovno namještanje tipkovnice](#)).
7. Ponovno postavite bateriju (pogledajte [Zamjena baterije](#)).

⚠ OPREZ: Prije nego što uključite računalo, ponovno postavite sve vijke i provjerite nije li koji vijak ostao u unutrašnjosti računala. Ako to ne napravite, možete oštetiti računalo.

8. Po potrebi instalirajte operacijski sustav za računalo. Pogledajte „Vraćanje operativnog sustava“ u *Priručniku za postavljanje*.
9. Po potrebi instalirajte upravljačke i uslužne programe za računalo.

[Povratak na Stranicu sa sadržajem](#)

[Povratak na Stranicu sa sadržajem](#)

Modul gumba za napajanje

Servisni priručnik za Dell™ Inspiron™ N5020/M5030/N5030

- [Uklanjanje modula gumba za napajanje](#)
- [Ponovno postavljanje modula gumba za napajanje](#)

UPOZORENJE: Prije rada na unutrašnjosti računala pročitajte sigurnosne upute koje ste dobili s računalom. Dodatne sigurnosne informacije potražite na početnoj stranici za sukladnost sa zakonskim odredbama na www.dell.com/regulatory_compliance.

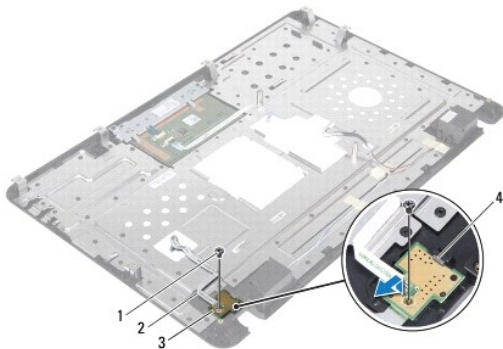
OPREZ: Samo ovlašteni serviser smije popravljati vaše računalo. Jamstvo ne pokriva štetu nastalu servisiranjem koje nije odobrila tvrtka Dell™.

OPREZ: Kako biste izbjegli elektrostatičko pražnjenje, uzemljite se koristeći ručnu traku za uzemljenje ili povremeno dotaknite neobojenu metalnu površinu (poput priključka na računalu).

OPREZ: Kako biste izbjegli oštećivanje matične ploče, prije rada na unutrašnjosti računala izvadite glavnu bateriju (pogledajte [Uklanjanje baterije](#)).

Uklanjanje modula gumba za napajanje

1. Slijedite upute u odjeljku [Prije početka](#).
2. Izvadite bateriju (pogledajte [Uklanjanje baterije](#)).
3. Skinite tipkovnicu (pogledajte [Uklanjanje tipkovnice](#)).
4. Skinite oslonac za ruku (pogledajte [Skidanje oslonca za ruku](#)).
5. Preokrenite oslonac za ruku.
6. Odvijte vijak koji pričvršćuje ploču s gumbom napajanja za oslonac za ruku.
7. Skinite kabel ploče s gumbom napajanja s oslonca za ruku.
8. Podignite i pogurajte modul gumba za napajanje ispod jezička.



1	vijak	2	kabel gumba napajanja
3	modul gumba za napajanje	4	zasun

Ponovno postavljanje modula gumba za napajanje

1. Slijedite upute u odjeljku [Prije početka](#).
2. Pogurajte modul gumba za napajanje ispod jezička i poravnajte rupu za vijak na modulu gumba za napajanje s rupom za vijak na osloncu za ruku.

3. Vratite vijak koji pričvršćuje ploču s gumbom napajanja za oslonac za ruku.
4. Pričvrstite kabel ploče s gumbom napajanja za oslonac za ruku.
5. Ponovno postavite oslonac za ruku (pogledajte [Ponovno postavljanje oslonca za ruku](#)).
6. Ponovno postavite tipkovnicu (pogledajte [Ponovno namještanje tipkovnice](#)).
7. Ponovno postavite bateriju (pogledajte [Zamjena baterije](#)).

△ OPREZ: Prije nego što uključite računalo, ponovno postavite sve vijke i provjerite nije li koji vijak ostao u unutrašnjosti računala. Ako to ne napravite, možete oštetiti računalo.

[Povratak na Stranicu sa sadržajem](#)

[Povratak na Stranicu sa sadržajem](#)

Tipkovnica

Servisni priručnik za Dell™ Inspiron™ N5020/M5030/N5030

- [Uklanjanje tipkovnice](#)
- [Ponovno namještanje tipkovnice](#)

UPOZORENJE: Prije rada na unutrašnjosti računala pročitajte sigurnosne upute koje ste dobili s računalom. Dodatne sigurnosne informacije potražite na početnoj stranici za sukladnost sa zakonskim odredbama na www.dell.com/regulatory_compliance.

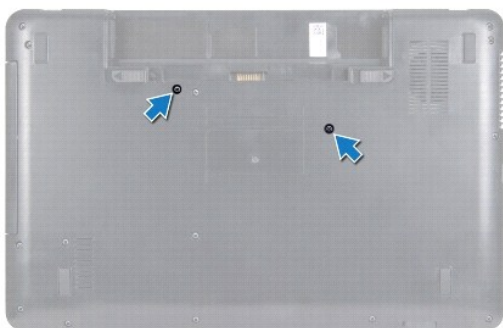
OPREZ: Samo ovlašteni serviser smije popravljati vaše računalo. Jamstvo ne pokriva štetu nastalu servisiranjem koje nije odobrila tvrtka Dell™.

OPREZ: Kako biste izbjegli elektrostatičko pražnjenje, uzemljite se koristeći ručnu traku za uzemljenje ili povremeno dotaknite neobojenu metalnu površinu (poput priključka na računalu).

OPREZ: Kako biste izbjegli oštećivanje matične ploče, prije rada na unutrašnjosti računala izvadite glavnu bateriju (pogledajte [Uklanjanje baterije](#)).

Uklanjanje tipkovnice

1. Slijedite upute u odjeljku [Prije početka](#).
2. Izvadite bateriju (pogledajte [Uklanjanje baterije](#)).
3. Otpustite dva vijka kojima je tipkovnica pričvršćena za bazu računala.



4. Okrenite računalo i do kraja otvorite zaslon.

OPREZ: Tipke na tipkovnici su lomljive, lako ispadaju iz ležišta i teško ih je ponovno namjestiti. Budite pažljivi pri rukovanju i skidanju tipkovnice.

5. Pogurajte plastično šilo između tipkovnice i oslonca za ruku. Uprite prema gore i podignite tipkovnicu da biste je odvojili od tri jezička na osloncu za ruku.
6. Lagano podignite tipkovnicu prema gore i izvucite pet jezičaka u dnu tipkovnice iz utora oslonca za ruku.



1	plastično šilo	2	jezičci oslonca za ruku (3)
3	tipkovnica	4	oslonac za ruku

7. Držite tipkovnicu prema zaslonu i nemojte je jako povlačiti.
8. Podignite jezičak za oslobađanje priključka i povucite kabel tipkovnice da biste je odspojili iz priključka na matičnoj ploči.
9. Podignite tipkovnicu iz računala.



1	pločice tipkovnice (5)	2	kabel tipkovnice
3	jezičak priključka		

Ponovno namještanje tipkovnice

1. Slijedite upute u odjeljku [Prije početka](#).
2. Kabel tipkovnice umetnite u priključak na matičnoj ploči i pritisnite jezičak priključka kako biste kabel učvrstili.
3. Pogurajte šest jezičaka na dnu tipkovnice u utore na osloncu za ruku.
4. Lagano pritisnite rubove tipkovnice kako bi se tipkovnica učvrstila pod tri jezička na osloncu za ruku.
5. Zatvorite zaslon i računalo okrenite naopako.
6. Ponovo postavite dva vijka kojima je tipkovnica pričvršćena za bazu računala.
7. Ponovno postavite bateriju (pogledajte [Zamjena baterije](#)).

OPREZ: Prije nego što uključite računalo, ponovno postavite sve vijke i provjerite nije li koji vijak ostao u unutrašnjosti računala. Ako to ne napravite, možete oštetiti računalo.

[Povratak na Stranicu sa sadržajem](#)

[Povratak na Stranicu sa sadržajem](#)

Memorijski modul(i)

Servisni priručnik za Dell™ Inspiron™ N5020/M5030/N5030

- [Vađenje memorijskih modula](#)
- [Ponovno postavljanje memorijskih modula](#)

UPOZORENJE: Prije rada na unutrašnjosti računala pročitajte sigurnosne upute koje ste dobili s računalom. Dodatne sigurnosne informacije potražite na početnoj stranici za sukladnost sa zakonskim odredbama na www.dell.com/regulatory_compliance.

OPREZ: Samo ovlašteni serviser smije popravljati vaše računalo. Jamstvo ne pokriva štetu nastalu servisiranjem koje nije odobrila tvrtka Dell™.

OPREZ: Kako biste izbjegli elektrostatičko pražnjenje, uzemljite se koristeći ručnu traku za uzemljenje ili povremeno dotaknite neobojenu metalnu površinu (poput priključka na računalo).

OPREZ: Kako biste izbjegli oštećivanje matične ploče, prije rada na unutrašnjosti računala izvadite glavnu bateriju (pogledajte [Uklanjanje baterije](#)).

Možete povećati memoriju Vašeg računala ugradnjom memorijskih modula na matičnu ploču. Za informacije o tipu memorije koju podržava vaše računalo, pogledajte „Specifikacije“ u *Priručniku za postavljanje*.

NAPOMENA: Jamstvo vašeg računala pokriva memorijske module kupljene od tvrtke Dell™.

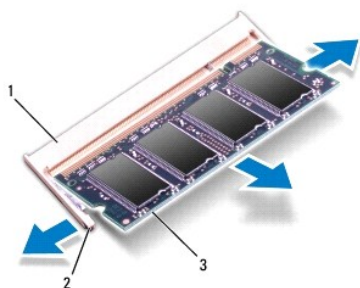
Vaše računalo ima dva SODIMM utora dostupna korisniku.

Vađenje memorijskih modula

1. Slijedite upute u odjeljku [Prije početka](#).
2. Izvadite bateriju (pogledajte [Uklanjanje baterije](#)).
3. Skinite tipkovnicu (pogledajte [Uklanjanje tipkovnice](#)).

OPREZ: Kako se priključak memorijskog modula ne bi oštetio, za širenje kopča za učvršćivanje memorijskog modula nemojte koristiti nikakav alat.

4. Vrhovima prstiju pažljivo raširite kvačice za pričvršćivanje na svakom kraju priključka memorijskog modula sve dok memorijski modul ne iskoči.
5. Uklonite memorijski modul iz priključka memorijskog modula.



1	Priključak memorijskog modula	2	kopče za učvršćivanje (2)
3	memorijski modul		

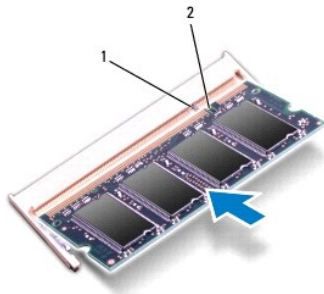
Ponovno postavljanje memorijskih modula

OPREZ: Ako trebate ugraditi memorijske module u oba priključka, umetnite memorijski modul u priključak označen „DIMM A“ prije nego što umetnete memorijski modul u priključak označen „DIMM B“.

1. Slijedite upute u odjeljku [Prije početka](#).


2. Poravnajte usjek na memorijskom modulu s jezičkom na priključku memorijskog modula.
3. Čvrsto gurnite memorijski modul u priključak pod kutom od 45 stupnjeva i pritisnite ga dok ne sjedne na svoje mjesto. Ako ne čujete da je modul sjeo na mjesto, izvadite ga i ponovno umetnite.

 **NAPOMENA:** Ako memorijski modul nije ispravno umetnut, računalo se možda neće pokrenuti.



1	jezičak	2	urez
---	---------	---	------

4. Ponovno postavite tipkovnicu (pogledajte [Ponovno namještanje tipkovnice](#)).
5. Ponovno postavite bateriju (pogledajte [Zamjena baterije](#)).


 **OPREZ:** Prije nego što uključite računalo, ponovno postavite sve vijke i provjerite nije li koji vijak ostao u unutrašnjosti računala. Ako to ne napravite, možete oštetiti računalo.

6. Uključite računalo.


Računalo će prilikom pokretanja prepoznati memorijske module i automatski ažurirati informacije o konfiguraciji sustava.

Za provjeru količine memorije ugrađene u računalo:

Windows® 7:

Kliknite **Start**  → **Control Panel** (Upravljačka ploča) → **System and Security** (Sustav i zaštita) → **System** (Sustav).

Windows Vista®:

Kliknite **Start**  → **Help and Support** (Pomoć i podrška) → **Dell System Information** (Informacije o Dell sustavu).

[Povratak na Stranicu sa sadržajem](#)

[Povratak na Stranicu sa sadržajem](#)

Mini-Card kartica za bežičnu mrežu

Servisni priručnik za Dell™ Inspiron™ N5020/M5030/N5030

- [Uklanjanje bežične kartice Mini-Card](#)
- [Ponovno postavljanje bežične kartice Mini-Card](#)

UPOZORENJE: Prije rada na unutrašnjosti računala pročitajte sigurnosne upute koje ste dobili s računalom. Dodatne sigurnosne informacije potražite na početnoj stranici za sukladnost sa zakonskim odredbama na www.dell.com/regulatory_compliance.

OPREZ: Samo ovlašteni serviser smije popravljati vaše računalo. Jamstvo ne pokriva štetu nastalu servisiranjem koje nije odobrila tvrtka Dell™.

OPREZ: Kako biste izbjegli elektrostatičko pražnjenje, uzemljite se koristeći ručnu traku za uzemljenje ili povremeno dotaknite neobojenu metalnu površinu (poput priključka na računalo).

OPREZ: Kako biste izbjegli oštećivanje matične ploče, prije rada na unutrašnjosti računala izvadite glavnu bateriju (pogledajte [Uklanjanje baterije](#)).

OPREZ: Dok bežična kartica Mini-Card nije u računalo, čuvajte je u zaštitnom antistatičkom pakiranju (pogledajte „Zaštita od elektrostatičkog izboja“ u sigurnosnim uputama koje ste dobili s računalom).

NAPOMENA: Tvrtka Dell ne jamči kompatibilnost niti pruža podršku za bežične kartice Mini-Card drugih proizvođača.

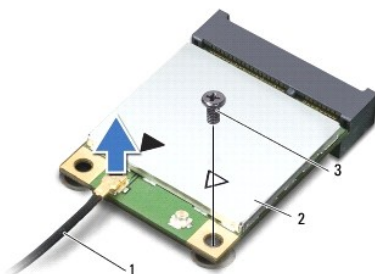
Ako ste s računalom naručili karticu Mini-Card za bežičnu mrežu, kartica će već biti ugrađena.

Računalo podržava pola Mini-Card utora - Wireless Local Area Network (WLAN), Wi-Fi ili Worldwide Interoperability for Microwave Access (WiMax).

NAPOMENA: Ovisno o konfiguraciji računala, u trenutku prodaje u utoru za bežičnu karticu Mini-Card može se nalaziti bežična kartica Mini-Card.

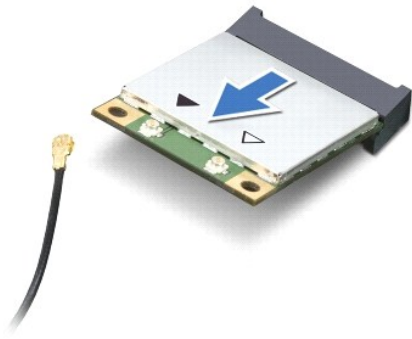
Uklanjanje bežične kartice Mini-Card

1. Slijedite upute u odjeljku [Prije početka](#).
2. Izvadite bateriju (pogledajte [Uklanjanje baterije](#)).
3. Skinite tipkovnicu (pogledajte [Uklanjanje tipkovnice](#)).
4. Odspojite kabel antene s bežične kartice Mini-Card.



1	antenski kabel	2	Mini-Card kartica za bežičnu mrežu	3	vijak
---	----------------	---	------------------------------------	---	-------

5. Otpustite vijak koji bežični karticu Mini-Card pričvršćuje za priključak na matičnoj ploči.
6. Bežičnu karticu Mini-Card podignite iz konektora na matičnoj ploči.



Ponovno postavljanje bežične kartice Mini-Card

1. Slijedite upute u odjeljku [Prije početka](#).

2. Izvadite novu bežičnu karticu Mini-Card iz pakiranja.

⚠ **OPREZ:** Odmjerenim i ravnomjernim pritiskom umetnite karticu na njeno mjesto. Prevelikom silom možete oštetiti priključak.

⚠ **OPREZ:** Priključci su učvršćeni kako bi se osiguralo pravilno umetanje. Ako osjetite otpor, provjerite priključke na kartici i matičnoj ploči te ponovno poravnajte karticu.

⚠ **OPREZ:** Kako se bežična kartica Mini-Card ne bi oštetila, nikad ne stavljajte kabele ispod nje.

3. Umetnite konektor bežične kartice Mini-Card pod kutom od 45 stupnjeva u konektor na matičnoj ploči.

4. Drugi kraj bežične kartice Mini-Card pritisnite u utor na matičnoj ploči i ponovo pritegnite vijak koji karticu Mini-Card pričvršćuje za priključak na matičnoj ploči.

5. Spojite crni kabel antene s priključkom označenim crnim trokutom na kartici Mini-Card.

6. Ponovno postavite tipkovnicu (pogledajte [Ponovno namještanje tipkovnice](#)).

7. Ponovno postavite bateriju (pogledajte [Zamjena baterije](#)).

⚠ **OPREZ:** Prije nego što uključite računalo, ponovno postavite sve vijke i provjerite nije li koji vijak ostao u unutrašnjosti računala. Ako to ne napravite, možete oštetiti računalo.

8. Po potrebi instalirajte upravljačke i uslužne programe za računalo.

📌 **NAPOMENA:** Ako instalirate karticu Mini-Card za bežično umrežavanje koja nije od tvrtke Dell, morate instalirati odgovarajuće upravljačke i uslužne programe.

[Povratak na Stranicu sa sadržajem](#)

[Povratak na Stranicu sa sadržajem](#)

Optički pogon

Servisni priručnik za Dell™ Inspiron™ N5020/M5030/N5030

- [Uklanjanje optičkog pogona](#)
- [Ponovno postavljanje optičkog pogona](#)

UPOZORENJE: Prije rada na unutrašnjosti računala pročitajte sigurnosne upute koje ste dobili s računalom. Dodatne sigurnosne informacije potražite na početnoj stranici za sukladnost sa zakonskim odredbama na www.dell.com/regulatory_compliance.

OPREZ: Samo ovlašteni serviser smije popravljati vaše računalo. Jamstvo ne pokriva štetu nastalu servisiranjem koje nije odobrila tvrtka Dell™.

OPREZ: Kako biste izbjegli elektrostatičko pražnjenje, uzemljite se koristeći ručnu traku za uzemljenje ili povremeno dotaknite neobojenu metalnu površinu (poput priključka na računalu).

OPREZ: Kako biste izbjegli oštećivanje matične ploče, prije rada na unutrašnjosti računala izvadite glavnu bateriju (pogledajte [Uklanjanje baterije](#)).

Uklanjanje optičkog pogona

1. Slijedite upute u odjeljku [Prije početka](#).
2. Izvadite bateriju (pogledajte [Uklanjanje baterije](#)).
3. Skinite tipkovnicu (pogledajte [Uklanjanje tipkovnice](#)).
4. Otpustite vijak kojim je optički pogon pričvršćen za bazu računala.
5. Izvucite optički pogon iz njegovog ležišta.



1	optički pogon	2	vijak
---	---------------	---	-------

Ponovno postavljanje optičkog pogona

1. Slijedite upute u odjeljku [Prije početka](#).
2. Gurajte optički pogon u njegovo ležište dok sasvim ne nasjedne na svoje mjesto.
3. Ponovno pritegnite vijak kojim je optički pogon pričvršćen za bazu računala.
4. Ponovno postavite tipkovnicu (pogledajte [Ponovno namještanje tipkovnice](#)).
5. Ponovno postavite bateriju (pogledajte [Zamjena baterije](#)).

OPREZ: Prije nego što uključite računalo, ponovno postavite sve vijke i provjerite nije li koji vijak ostao u unutrašnjosti računala. Ako to ne napravite, možete oštetiti računalo.

[Povratak na Stranicu sa sadržajem](#)

[Povratak na Stranicu sa sadržajem](#)

Oslonac za ruku

Servisni priručnik za Dell™ Inspiron™ N5020/M5030/N5030

- [Skidanje oslonca za ruku](#)
- [Ponovno postavljanje oslonca za ruku](#)

UPOZORENJE: Prije rada na unutrašnjosti računala pročitajte sigurnosne upute koje ste dobili s računalom. Dodatne sigurnosne informacije potražite na početnoj stranici za sukladnost sa zakonskim odredbama na www.dell.com/regulatory_compliance.

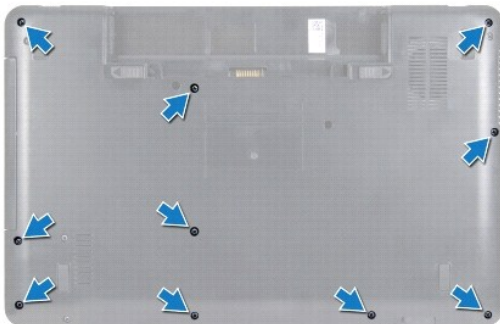
OPREZ: Samo ovlašteni serviser smije popravljati vaše računalo. Jamstvo ne pokriva štetu nastalu servisiranjem koje nije odobrila tvrtka Dell™.

OPREZ: Kako biste izbjegli elektrostatičko pražnjenje, uzemljite se koristeći ručnu traku za uzemljenje ili povremeno dotaknite neobojenu metalnu površinu (poput priključka na računalu).

OPREZ: Kako biste izbjegli oštećivanje matične ploče, prije rada na unutrašnjosti računala izvadite glavnu bateriju (pogledajte [Uklanjanje baterije](#)).

Skidanje oslonca za ruku

1. Slijedite upute u odjeljku [Prije početka](#).
2. Izvadite bateriju (pogledajte [Uklanjanje baterije](#)).
3. Otpustite deset vijaka kojima je oslonac za ruku pričvršćen za kućište računala.

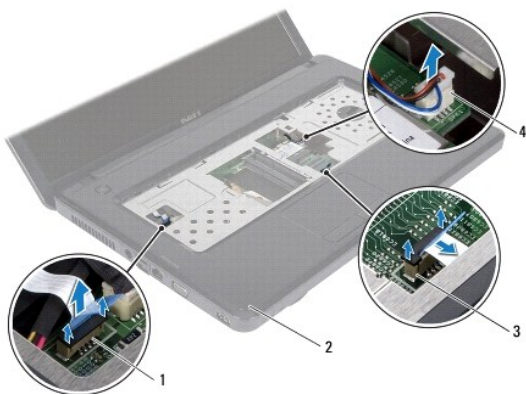


4. Skinite tipkovnicu (pogledajte [Uklanjanje tipkovnice](#)).

OPREZ: Kako biste izbjegli oštećenje priključaka, podignite zasun priključka, a zatim uklonite kabele.

OPREZ: Kada isključujete kabel, povlačite ga za utikač ili za jezičak za povlačenje, a ne za sam kabel. Neki kabeli imaju priključke s jezičcima za blokiranje. Ako iskapčate taj tip kabela, prije iskapčanja pritisnite jezičke za blokiranje. Dok odvajate priključke, držite ih poravnate i izbjegavajte krivljenje nožica konektora. Prije priključivanja kabela provjerite i jesu li oba konektora ispravno okrenuta i poravnata.

5. Isključite kabel zvučnika iz priključka na matičnoj ploči.
6. Podignite zasune priključka i izvucite jezičak za izvlačenje kabela podloge osjetljive na dodir i ploče s gumbom za napajanje iz njihovih priključaka na matičnoj ploči.



1	priključak kabela gumba za uključivanje	2	oslonac za ruku
3	priključak kabela podloge osjetljive na dodir	4	priključak kabela zvučnika

OPREZ: Pažljivo odvojite oslonac za ruku od kućišta računala kako se oslonac za ruku ne bi oštetio.

7. Povucite plastično šilo između baze računala i oslonca za ruku te odvojite oslonac za ruku od baze računala.



1	oslonac za ruku	2	plastično šilo
---	-----------------	---	----------------

Ponovno postavljanje oslonca za ruku

1. Slijedite upute u odjeljku [Prije početka](#).
2. Uvucite jezičke na osloncu za ruku u uture na bazi računala i lagano pričvrstite oslonac za ruku u njegov položaj.
3. Kabel zvučnika ukopčajte na priključak na matičnoj ploči.
4. Pogurajte kabel podloge osjetljive na dodir i kabel gumba za napajanje u njihove priključke na matičnoj ploči te pritisnite prema dolje jezičke priključka kako biste osigurali kabele.
5. Zatvorite zaslon i računalo okrenite naopako.
6. Zavijte deset vijaka kojima je oslonac za ruku pričvršćen za kućište računala.
7. Ponovno postavite tipkovnicu (pogledajte [Ponovno namještanje tipkovnice](#)).
8. Ponovno postavite bateriju (pogledajte [Zamjena baterije](#)).

△ **OPREZ:** Prije nego što uključite računalo, ponovno postavite sve vijke i provjerite nije li koji vijak ostao u unutrašnjosti računala. Ako to ne napravite, možete oštetiti računalo.

[Povratak na Stranicu sa sadržajem](#)

[Povratak na Stranicu sa sadržajem](#)

Baterija

Servisni priručnik za Dell™ Inspiron™ N5020/M5030/N5030

- [Uklanjanje baterije](#)
- [Zamjena baterije](#)

UPOZORENJE: Prije rada na unutrašnjosti računala pročitajte sigurnosne upute koje ste dobili s računalom. Dodatne sigurnosne informacije potražite na početnoj stranici za sukladnost sa zakonskim odredbama na www.dell.com/regulatory_compliance.

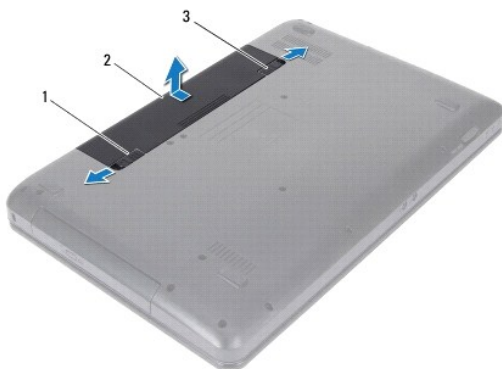
OPREZ: Samo ovlašteni serviser smije popravljati vaše računalo. Jamstvo ne pokriva štetu nastalu servisiranjem koje nije odobrila tvrtka Dell™.

OPREZ: Kako biste izbjegli elektrostatičko pražnjenje, uzemljite se koristeći ručnu traku za uzemljenje ili povremeno dotaknite neobojenu metalnu površinu (poput priključka na računalo).

OPREZ: Kako se računalo ne bi oštetilo, koristite isključivo bateriju namijenjenu za to Dell računalo. Ne koristite baterije koje su namijenjene za druga Dell računala.

Uklanjanje baterije

1. Slijedite upute u odjeljku [Prije početka](#).
2. Isključite računalo i okrenite ga.
3. Pomaknite jezičak za oslobađanje baterije u otvoreni položaj.
4. Pomaknite jezičak za oslobađanje baterije u stranu.
5. Okrenite i podignite bateriju iz njezinog ležišta.



1	jezičak za oslobađanje baterije	2	baterija	3	jezičak za učvršćivanje baterije
---	---------------------------------	---	----------	---	----------------------------------

Zamjena baterije

1. Slijedite upute u odjeljku [Prije početka](#).
2. Poravnajte utore na bateriji s jezičcima u odjeljku za bateriju.
3. Umetnite bateriju u odjeljak za bateriju sve dok ne sjedne na mjesto.
4. Pomaknite jezičak za učvršćivanje baterije u zatvoreni položaj.

[Povratak na Stranicu sa sadržajem](#)

[Povratak na Stranicu sa sadržajem](#)

Zvučnici

Servisni priručnik za Dell™ Inspiron™ N5020/M5030/N5030

- [Uklanjanje zvučnika](#)
- [Ponovno postavljanje zvučnika](#)

⚠ UPOZORENJE: Prije rada na unutrašnjosti računala pročitajte sigurnosne upute koje ste dobili s računalom. Dodatne sigurnosne informacije potražite na početnoj stranici za sukladnost sa zakonskim odredbama na www.dell.com/regulatory_compliance.

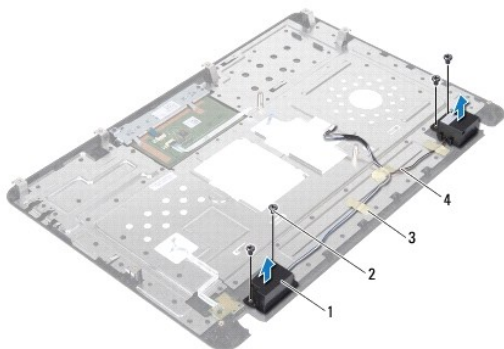
⚠ OPREZ: Samo ovlašteni serviser smije popravljati vaše računalo. Jamstvo ne pokriva štetu nastalu servisiranjem koje nije odobrila tvrtka Dell™.

⚠ OPREZ: Kako biste izbjegli elektrostatičko pražnjenje, uzemljite se koristeći ručnu traku za uzemljenje ili povremeno dotaknite neobojenu metalnu površinu (poput priključka na računalu).

⚠ OPREZ: Kako biste izbjegli oštećivanje matične ploče, prije rada na unutrašnjosti računala izvadite glavnu bateriju (pogledajte [Uklanjanje baterije](#)).

Uklanjanje zvučnika

1. Slijedite upute u odjeljku [Prije početka](#).
2. Izvadite bateriju (pogledajte [Uklanjanje baterije](#)).
3. Skinite tipkovnicu (pogledajte [Uklanjanje tipkovnice](#)).
4. Skinite oslonac za ruku (pogledajte [Skidanje oslonca za ruku](#)).
5. Preokrenite oslonac za ruku.
6. Odvijte četiri vijka koji pričvršćuju zvučnike na oslonac za ruku.
7. Zapamtite položaj kabela zvučnika. Uklonite ljepljivu traku i podignite zvučnike zajedno s kablom s oslonca za ruku.



1	zvučnici (2)	2	vijci (4)
3	ljepljiva vrpca	4	kabel zvučnika

Ponovno postavljanje zvučnika

1. Slijedite upute u odjeljku [Prije početka](#).
2. Pomoću oznaka za poravnanje postavite zvučnike na oslonac za ruku.
3. Pritegnite četiri vijka koji pričvršćuju zvučnike na oslonac za ruku.
4. Postavite kabel zvučnika i zamijenite ljepljivu traku.

5. Ponovno postavite oslonac za ruku (pogledajte [Ponovno postavljanje oslonca za ruku](#)).
6. Ponovno postavite tipkovnicu (pogledajte [Ponovno namještanje tipkovnice](#)).
7. Ponovno postavite bateriju (pogledajte [Zamjena baterije](#)).

 **OPREZ:** Prije nego što uključite računalo, ponovno postavite sve vijke i provjerite nije li koji vijak ostao u unutrašnjosti računala. Ako to ne napravite, možete oštetiti računalo.

[Povratak na Stranicu sa sadržajem](#)

[Povratak na Stranicu sa sadržajem](#)

Matična ploča

Servisni priručnik za Dell™ Inspiron™ N5020/M5030/N5030

- [Vađenje matične ploče](#)
- [Ponovno postavljanje matične ploče](#)
- [Unošenje servisne oznake u BIOS](#)

⚠ UPOZORENJE: Prije rada na unutrašnjosti računala pročitajte sigurnosne upute koje ste dobili s računalom. Dodatne sigurnosne informacije potražite na početnoj stranici za sukladnost sa zakonskim odredbama na www.dell.com/regulatory_compliance.

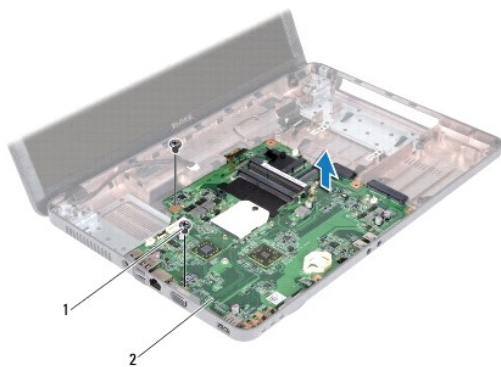
⚠ OPREZ: Samo ovlašteni serviser smije popravljati vaše računalo. Jamstvo ne pokriva štetu nastalu servisiranjem koje nije odobrila tvrtka Dell™.

⚠ OPREZ: Kako biste izbjegli elektrostatičko pražnjenje, uzemljite se koristeći ručnu traku za uzemljenje ili povremeno dotaknite neobojenu metalnu površinu (poput priključka na računalu).

⚠ OPREZ: Kako biste izbjegli oštećivanje matične ploče, prije rada na unutrašnjosti računala izvadite glavnu bateriju (pogledajte [Uklanjanje baterije](#)).

Vađenje matične ploče


1. Slijedite upute u odjeljku [Prije početka](#).
2. Izvadite bateriju (pogledajte [Uklanjanje baterije](#)).
3. Skinite tipkovnicu (pogledajte [Uklanjanje tipkovnice](#)).
4. Skinite oslonac za ruku (pogledajte [Skidanje oslonca za ruku](#)).
5. Uklonite memorijske module (pogledajte [Vađenje memorijskih modula](#)).
6. Izvadite tvrdi disk (pogledajte [Uklanjanje tvrdog diska](#)).
7. Uklonite optički pogon (pogledajte [Uklanjanje optičkog pogona](#)).
8. Izvadite mini karticu (pogledajte [Uklanjanje bežične kartice Mini-Card](#)).
9. Izvadite Bluetooth modul (pogledajte [Uklanjanje Bluetooth modula](#)).
10. Izvadite sklop hladila procesora (pogledajte [Vađenje sklopa hladila procesora](#)).
11. Izvadite modul procesora (pogledajte [Vađenje modula procesora](#)).
12. Izvadite bateriju veličine kovanice (pogledajte [Uklanjanje baterije na matičnoj ploči](#)).
13. Pritisnite i izbacite sve instalirane kartice iz čitača medijskih kratica.
14. Odvijte dva vijka koji pričvršćuju matičnu ploču na kućištu računala.



15. Podignite matičnu ploču iz kućišta računala.
-

Ponovno postavljanje matične ploče

1. Slijedite upute u odjeljku [Prije početka](#).
2. Poravnajte konektore na matičnoj ploči s utorima na kućištu računala i stavite je na kućište računala.
3. Ponovno postavite dva vijka koji pričvršćuju matičnu ploču na kućištu računala.
4. Vratite bilo koju karticu koju ste uklonili iz čitača medijskih kartica.
5. Ponovno postavite bateriju u obliku novčića (pogledajte [Ponovno postavljanje baterije na matičnu ploču](#)).
6. Ponovno postavite modul procesora (pogledajte [Ponovno postavljanje modula procesora](#)).
7. Ponovno postavite sklop hladila procesora (pogledajte [Ponovno postavljanje sklopa hladila procesora](#)).
8. Ponovno postavite Bluetooth modul (pogledajte [Ponovno postavljanje Bluetooth modula](#)).
9. Ponovno postavite mini karticu (pogledajte [Ponovno postavljanje bežične kartice Mini-Card](#)).
10. Ponovno namjestite optički pogon (pogledajte [Ponovno postavljanje optičkog pogona](#)).
11. Vratite tvrdi disk (pogledajte [Ponovno postavljanje tvrdog diska](#)).
12. Ponovo postavite memorijske module (pogledajte [Ponovno postavljanje memorijskih modula](#)).
13. Ponovno postavite oslonac za ruku (pogledajte [Ponovno postavljanje oslonca za ruku](#)).
14. Ponovno postavite tipkovnicu (pogledajte [Ponovno namještanje tipkovnice](#)).
15. Ponovno postavite bateriju (pogledajte [Zamjena baterije](#)).

 **OPREZ:** Prije nego što uključite računalo, ponovno postavite sve vijke i provjerite nije li koji vijak ostao u unutrašnjosti računala. Ako to ne napravite, možete oštetiti računalo.

16. Uključite računalo.

 **NAPOMENA:** Nakon što ste zamijenili matičnu ploču, unesite servisnu oznaku u BIOS nove matične ploče.

17. Unesite servisnu oznaku (pogledajte [Unošenje servisne oznake u BIOS](#)).
-

Unošenje servisne oznake u BIOS

1. Provjerite je li priključen adapter za izmjeničnu struju i je li baterija pravilno postavljena.
 2. Uključite računalo.
 3. Pritisnite <F2> za vrijeme POST-a (testiranje komponenti sustava) kako biste otvorili program za postavljanje sustava.
 4. Prijedite na sigurnosnu karticu i unesite servisnu oznaku u polje **Set Service Tag** (Postavi servisnu oznaku).
-